

Les campagnes de fouilles archéologiques commencées en 2002 proposaient de comprendre l'histoire et l'architecture du bâtiment.

Les 3 phases médiévales successives de construction sont désormais bien identifiées.

Si on ne peut pas encore représenter précisément l'église on connaît mieux désormais l'église dont les incohérences dans l'architecture elle-même avaient été relevées : le mur est rythmé par des arcades soutenues par des pilastres, et en face des piles qui ne pouvaient pas recevoir la retombée des arcs qu'il faudrait imaginer.

Le bâtiment se présente comme un grand vaisseau à 3 nefs dont la principale communique avec les collatéraux par des arcades reposant sur de massives piles carrées et déterminant quatre travées.

Une cinquième travée, un peu plus courte que les autres et sur les flancs de laquelle s'ouvrent les bras d'un transept bas, précède une abside en hémicycle, antérieure à l'actuelle chapelle Sainte-Anne et qui appartient au chevet de l'église romane.

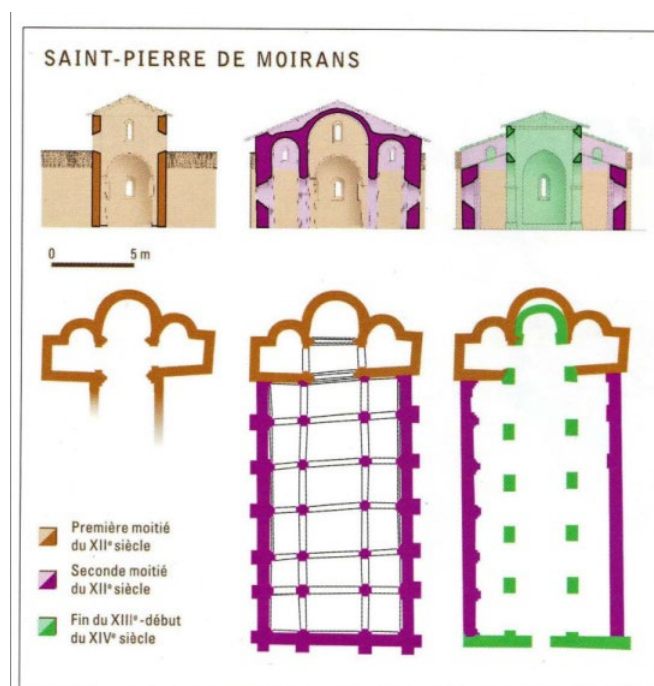
Le chœur est terminé par une abside semi-circulaire.

Le chevet médiéval, composé d'un large transept et de trois absides échelonnées doit être considéré comme la partie la plus ancienne conservée dans l'actuel édifice.

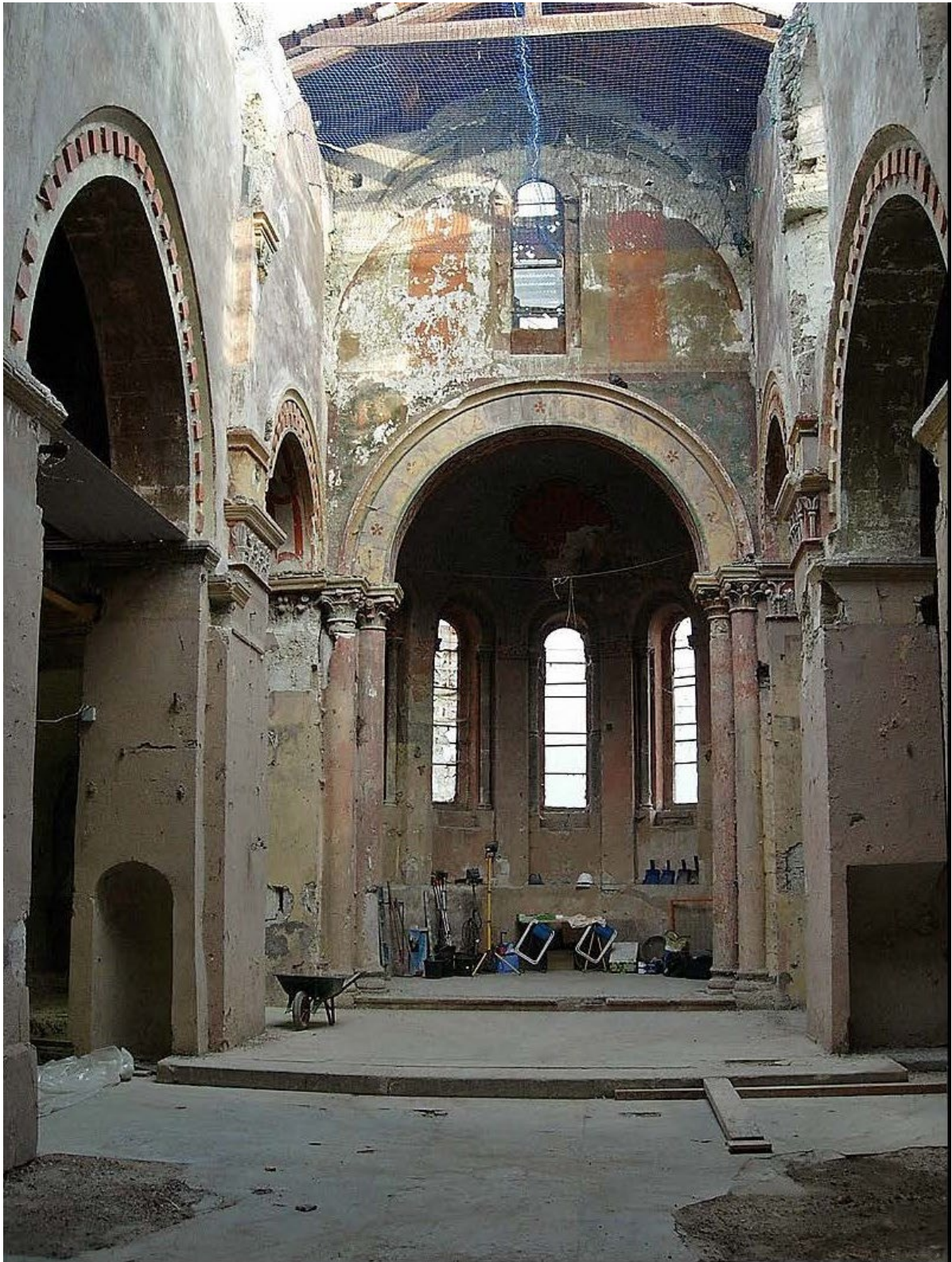
- L'abside, les absidioles et le transept appartiennent à la première phase, datable approximativement de la fin du XI^e siècle ou du début du XII^e.
- Milieu XII^e siècle, la nef centrale se voit adjoindre deux collatéraux

Les nefs sont à peu près de même hauteur (forme Halle) et du fait de ce parti de construction peu de fenêtres viennent éclairer le bâtiment.

- Début XIV^e siècle, la nef centrale s'effondre, peut-être suite à un séisme. Une nouvelle nef est érigée selon un autre plan avec moins d'arcades entre les collatéraux et le vaisseau principal. A cette époque, les voûtes disparaissent et ne seront jamais reconstruites. Les collatéraux sont rabaissés et des fenêtres sont percées en partie haute des murs du vaisseau central, améliorant l'éclairage. Ce qui expliquerait une nouvelle consécration de l'église en 1333.

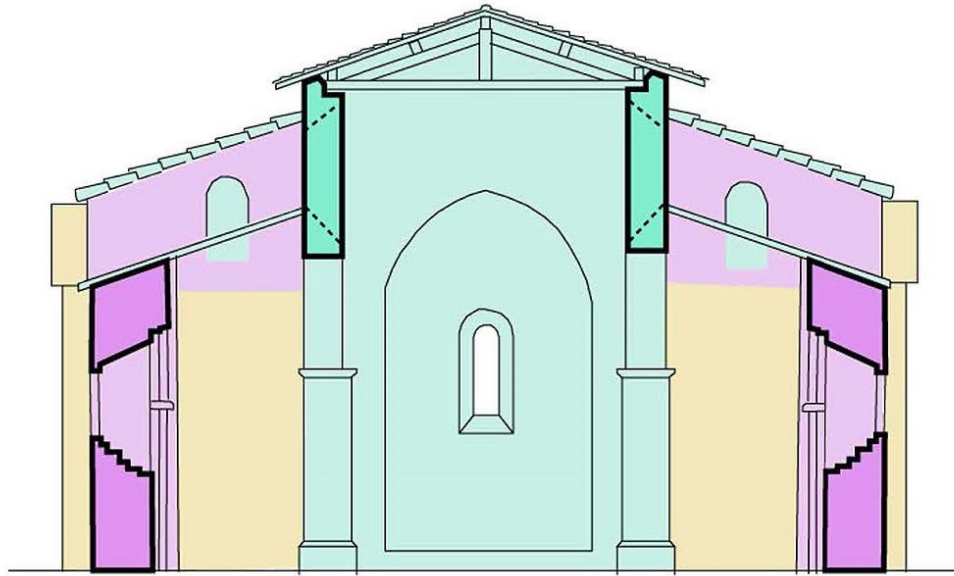


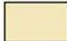
Trois états de l'église Saint-Pierre (Moirans).
DAO E. Bournav (recherche A. de Montival)




Moirans
Ancienne église Saint-Pierre

3ème état médiéval



 fin du XIe - début du XIIe s.

 2ème moitié du XIIe s.

 fin du XIIIe - début du XIVe s.

0 1 5m